



L'accent
Catalan

Mon Département

ÉTÉ 2023 // N°32

LE JOURNAL D'INFORMATIONS DU DÉPARTEMENT DES PYRÉNÉES-ORIENTALES



> Tourisme et loisirs :
**SE RESSOURCER
EN PAYS CATALAN
& DANS LE FENOUILLEDES !**



L'interview d'Hermeline Malherbe

Présidente du **Département des Pyrénées-Orientales**

Entre la sécheresse historique que connaît le département et le risque incendie très élevé... le Département est mobilisé sur tous les fronts face à cette situation inédite ?

Les Pyrénées-Orientales font face à une sécheresse inédite à cause d'un très grand déficit de pluies depuis près d'un an. Dans ce contexte préoccupant, l'alimentation en eau potable des habitants, la biodiversité, l'agriculture et les activités touristiques sont impactées par ce manque d'eau. J'ai adressé un courrier le 24 avril dernier au Président de la République pour demander des aides urgentes afin de faire face à cette situation exceptionnelle. Je l'ai alerté sur les risques d'une catastrophe écologique, économique et humaine. J'ai reçu des ministres, celui de la Transition écologique et de la Cohésion des territoires, et celui de l'Agriculture auprès desquels j'ai plaidé pour un fonds de solidarité exceptionnel que l'État devra mettre en place, comme pour le gel. Le Département y participera. Nous pouvons d'ores et déjà compter sur le soutien de Carole Delga, la présidente de la Région qui a annoncé lors de sa visite dans le département une aide exceptionnelle de 1 million d'euros. Je plaide pour la réutilisation des eaux usées depuis plus de dix ans, sous différentes formes. On est aujourd'hui à seulement 0,7 % de réutilisation des eaux d'assainissement en France, contre 20 %

en Espagne. Nous avons obtenu le déblocage de la situation à court terme. Et nous travaillons à une solution à moyen terme. Pour lutter contre les feux naissants, en complémentarité de l'hélicoptère léger que le Département finance pour le Service départemental d'incendie et de secours, j'ai obtenu auprès du Ministre de l'Intérieur, le déploiement d'un hélicoptère bombardier d'eau lourd mi mai pendant 2 jours alors que le risque était très élevé.

Le tourisme, les loisirs et l'agriculture sont les premiers secteurs économiques des Pyrénées-Orientales : comment se préparent-ils face à cette situation ?

Je salue les professionnels du tourisme, des loisirs et de l'agriculture qui s'adaptent à la situation en faisant preuve de réactivité et d'inventivité pour diminuer la consommation en eau. Nous sommes tous mobilisés pour accueillir les vacanciers qui consomment les bons produits issus de notre agriculture et de notre viticulture locales, et pour faire de cet été une belle saison. Nous incitons les visiteurs à adopter les mêmes comportements responsables que les habitants, en adoptant les écogestes, en respectant la nature et en faisant preuve de prudence. Un mégot peut suffire à déclencher un énorme incendie.

La saison touristique est lancée.

Vous invitez les Catalan·e·s à (re)découvrir leur département ?

Oui avec notre campagne « Pourquoi partir ailleurs ? La magie est ici ! », nous convions les habitants et la clientèle de proximité à prendre le temps de découvrir ou redécouvrir la pluralité d'activités associée à une grande diversité de paysages qu'offrent le Pays catalan et le Fenouillèdes. L'authenticité, nos produits, les savoir-faire de nos artisans, la richesse de notre patrimoine et de notre culture catalane sont autant d'atouts de notre territoire. Vous les habitantes et habitants, vous êtes les ambassadeurs de notre destination exceptionnelle, vous contribuez à faire aimer notre département le plus attractif de la région. Sortons des sentiers battus, (re)découvrons le Mémorial du camp de Rivesaltes, visitons le musée d'Art moderne de Céret, le Musée de la Préhistoire à Tautavel. Partons en balade avec le Train Jaune dans les Pyrénées catalanes, dans le Canigó. Découvrons l'Agly et le Fenouillèdes avec le Train Rouge. Randonnons au bord de la Méditerranée, dans les Aspres... L'été est propice à flâner dans nos villages, à découvrir nos habitants qui font l'âme de notre Pays catalan. Je souhaite à toutes et à tous un très bel été !

“
On partage l'eau et on n'oppose pas les usages
”



Les élu·e·s ont voté

Eau, solidarités... Le Département est aux côtés des habitants et des communes

#solidarités

Le Département fait vivre les solidarités

Un nouveau schéma unique des Solidarités a été adopté par le Département pour les cinq prochaines années (2023 – 2027). Ce document stratégique définit, en concertation, les grandes orientations politiques du Département en matière de solidarités : l'insertion, l'aide sociale à l'enfance, l'accès aux droits, les mobilités et le logement...



« **Produire du logement confortable, accessible et sobre en énergie, c'est contribuer directement au bien-être et au pouvoir d'achat des habitant.e.s.** »

➤ **Toussainte Calabrèse**,
Vice-Présidente déléguée à l'Habitat - Logement

« **Aborder le handicap avec le souci d'une véritable inclusion, accompagner la perte d'autonomie en facilitant les démarches et accès aux droits, favoriser un service public de santé de proximité, le Département porte une**



politique sociale forte, en lien avec l'ensemble des partenaires et les usagers, pour apporter les bonnes réponses, au bon endroit, au bon moment. »

➤ **Françoise Fiter**,
Vice-Présidente déléguée à la Santé, Personnes âgées - Personnes handicapées



« **Savoir agir tôt, créer les conditions pour améliorer l'accueil des enfants de tout âge et mettre l'intérêt supérieur de l'enfant au cœur de son parcours d'accompagnement.** »

➤ **Madeleine Garcia-Vidal**,
Vice-Présidente déléguée à l'Enfance - Famille

« **Développer une approche qui englobe les besoins et les ressources de la personne en insertion afin de concevoir ensemble une solution adaptée et que chacun trouve sa place. Réussir l'insertion autrement !** »



➤ **Rémi Lacapère**,
Vice-Président délégué à l'Insertion sociale et professionnelle



> EAU : IL Y A URGENCE À AGIR !

Afin de faire face à la crise que connaît notre territoire due à la sécheresse, les élus adoptent un Plan départemental de sobriété pour l'eau potable :

- distribution de 20 000 kits d'économie d'eau aux habitants (limiteurs de débit pour économiser l'eau aux robinets) ;
- le Département réalise des économies d'eau potable de 40 % sur les 10 bâtiments départementaux les plus consommateurs et de 15 % sur les collèges ;
- arrêt de l'arrosage des espaces verts et sites naturels ;
- Aider les communes à rechercher des fuites par des compteurs et systèmes d'alerte ;
- le Département lance un programme pour la réparation en urgence des fuites sur les réseaux, du 1^{er} juin au 1^{er} octobre, avec une aide spécifique de 80 % du montant des travaux.



« **Il faut que chacun prenne conscience des écogestes du quotidien qui sont utiles. Attention quand même car on puise actuellement dans la nappe d'eau profonde (pliocène). Il faut le faire dans la limite du raisonnable ! Nos réserves souterraines sont un trésor. Nous devons tout faire pour le léguer aux générations futures. Les instances de réflexion et de concertation se réunissent pour agir et réfléchir ensemble à des réponses à la fois techniques et structurelles. Comment on accompagne le changement dans le monde économique, touristique, institutionnel ? Avec l'aide de la recherche scientifique, il y a de nouvelles pistes à exploiter pour notamment mettre en oeuvre une « culture de la pluie » (plantations d'arbres...) et qu'on travaille avec tous les partenaires en ce sens.** »

➤ **Nicolas Garcia**, 1^{er} Vice-Président du Département en charge de la question de l'Eau



« **Il ne faut pas se tromper de coupable. C'est le manque de pluie qui fait qu'on en est à cette situation de crise. Les agriculteurs s'adaptent déjà depuis des années, notamment en investissant dans le goutte-à-goutte. C'est grâce à l'intelligence collective et au travail de concertation que des solutions d'avenir émergeront pour notre territoire.** »

➤ **Thierry Voisin**, Conseiller départemental en charge de l'Agriculture

#numérique

L'accès au numérique pour tous

Lors de l'Assemblée Départementale du 11 mai dernier, le Département vient d'amender sa politique d'inclusion numérique avec des axes d'intervention forts : priorité aux collèges, espaces culturels, zones rurales les plus éloignées, quartiers prioritaires de la ville. L'objectif principal de cette politique : faciliter l'accès aux services publics pour les usagers. Le Département renouvelle donc le recrutement et la formation de 26 ambassadeurs et conseillers du numériques afin d'accompagner les habitants - notamment les plus fragiles - dans leurs usages quotidiens du numérique. L'inclusion numérique fait partie des solidarités.



« **Le Département accompagne les habitants dans leurs usages du numérique, afin d'éviter toute fracture sociale. Depuis 2021, le Département recrute et forme des ambassadeurs et conseillers du numérique pour aider les habitants sur l'ensemble du territoire, soit par la mise en place d'ateliers numériques, soit en aidant les personnes dans leurs démarches (dans les mairies, les CCAS...). 16 000 usagers ont bénéficié de ce service gratuitement. Fort de ce succès, le Département renouvelle ce dispositif pour trois ans de plus, en le renforçant par le recrutement de 26 nouveaux techniciens, dont 15 personnes en contrats aidés, avec priorité sur les collèges, les espaces culturels, les zones rurales les plus éloignées, quartiers prioritaires. Il faut que le service à l'utilisateur soit facilité.** »

➤ **Jean Roque**, Vice-Président du Département en charge du Très haut débit et des Usages du numérique



et aussi...

➤ **Le Département soutient la création d'une maison de santé pluridisciplinaire** à Bourg-Madame à hauteur de 150 000 € HT.

➤ **Train jaune** : les élu·e·s ont adopté une motion réaffirmant leur engagement en faveur du Train jaune. Le Département demande de tout mettre en œuvre pour faire du Train jaune un vrai train du quotidien : davantage de trains avec des horaires et des correspondances adaptées, des liaisons aller-retour à Perpignan dans la journée (matin et soir) et le week-end pour les lycéens internes de Prades et Font-Romeu, des tarifs avantageux pour les résidents du territoire, des navettes dans les principales gares éloignées des villages par minibus Lio, en partenariat avec les communautés de communes.

➤ **Enfouissement de la ligne aérienne Baixas – Tautavel – Saint-Paul-de-Fenouillet** : le Département demande à Réseau de Transport d'Électricité de revoir son projet de dédoublement aérien de Ligne à Haute Tension en souhaitant que tout soit mis en œuvre pour enfouir cette ligne et ainsi concilier harmonieusement les enjeux d'alimentation électrique et de préservation des sites.



© D. Rochas

GRAND ANGLE

Préserver la nature, consommer local, se ressourcer...

CET ÉTÉ PRENEZ LE TEMPS EN PAYS CATALAN !

Avez-vous déjà entendu parler de tourisme durable ? À côté de chez vous, il y a toute une palette d'activités, de loisirs, de paysages, de cultures et de traditions à découvrir ou à redécouvrir. Et la meilleure façon de vivre et de partager ces bons moments, c'est d'adopter ces gestes élémentaires qui permettent de respecter le cadre de vie, l'environnement, d'économiser l'eau et de préserver la nature !

L'action du Département

Pour un tourisme durable, solidaire et innovant

> **Travail avec l'Agence de Développement touristique, des Pyrénées-Orientales** notre 1^{er} partenaire.

> **Soutien et partenariat** des acteurs du tourisme sur l'ensemble du territoire.

> **Itinéraires de randonnée pédestre et VTT** : le Département aménage et soutient les territoires pour la création et l'entretien d'itinéraires et promotion de la randonnée via l'outil Geotrek.

> **Politique ambitieuse d'aménagement de véloroutes** : 500 km de pistes cyclables réalisées.

> **Le Département structure l'offre cyclotouristique** de son territoire via son appel à projets « Cyclotourisme 2019 - 2023 ». Aménagement d'équipements et de services pour les cyclotouristes (stations de gonflage, bornes de recharge pour VAE...).

> **7 ateliers participatifs** répartis sur l'ensemble du territoire, à destination des acteurs touristiques publics et privés, pour élaborer la stratégie départementale du Tourisme et des Loisirs.

> **Développement raisonné** des sports et activités de pleine nature 2023 - 2027 (CDESI...).

« L'ensemble des professionnels du tourisme et des loisirs, avec le soutien du Département et de l'Agence de développement touristique, sont mobilisés pour accueillir les vacanciers et offrir à chacun des vacances entre repos et découvertes, tout en préservant l'authenticité et les valeurs de notre Pays catalan et de notre Fenouillèdes, l'accueil, la convivialité, le partage et notre environnement ! », souligne Hermeline Malherbe, la Présidente du Département des Pyrénées-Orientales. Mer, côtes, plaines et montagne... il y a tant d'activités à faire en Pays catalan ! Ses villes et villages, les savoir-faire de ses artisans, ses produits du terroir, ses vins, ses festivals... Mais aussi ses 10 stations balnéaires, ses 9 stations de montagne, ses 60 km de plages et de criques rocheuses... Ses 5 stations thermales à découvrir pour une cure ou une pause santé et bien-être : Amélie-les-Bains-Palalda, Le Boulou, Molitg-les-Bains, Prats-de-Mollo-la-Preste, Vernet-les-Bains, sans oublier les bains d'eaux chaudes naturelles. Et 3 centres de thalassothérapie pour savourer les bienfaits de la mer à Banyuls-sur-Mer, Canet-en-Roussillon et Saint-Cyprien. Ses 11 réserves naturelles, le Parc naturel régional des Pyrénées catalanes, le Parc naturel régional Corbières-Fenouillèdes, le Parc naturel marin du golfe du Lion, la réserve de Cerbère-Banyuls, première réserve marine nationale de France... Entre ses sentiers de randonnées, ses activités sportives et de détente, lancez-vous à l'assaut du pic du Canigó selon vos envies et découvrez la montagne ! Poussez les portes du Musée d'Art moderne de Céret pour apprivoiser les couleurs de Matisse, Picasso,

Chagall. L'exposition « Constellations » vous convie à un voyage dans la galaxie de la création artistique contemporaine de ces cinquante dernières années. Prenez rendez-vous avec un lieu d'histoire, le Mémorial du camp de Rivesaltes, construit au milieu des vestiges, avec ces baraquements, témoins du destin de plus de 60 000 personnes qui ont connu la guerre d'Espagne, la Seconde guerre mondiale et les guerres de décolonisation. L'exposition "Michael Kenna : une mémoire photographique" présente des tirages originaux de photos argentiques réalisées dans les années 90 sur les traces laissées par les camps nazis, ainsi que 40 photographies réalisées au camp de Rivesaltes. Partez à la découverte du Train Jaune pour prendre de la hauteur au cœur d'un environnement exceptionnel, les Pyrénées catalanes, vivez un concentré de charme catalan dans des décors dignes de cartes postales ! Et avec le Train Rouge, optez pour un voyage sensoriel au cœur de l'Agly, du Fenouillèdes au Pays cathare.

« Tous les acteurs s'engagent pour préserver la saison touristique dans des conditions responsables »

Sensibilisation de clients aux économies d'eau et aux éco-gestes, temporisation des douches, réduction des pressions d'eau dans les mobil-homes, réutilisation de l'eau des stations d'épuration, plan d'action dans l'hôtellerie de plein air permettant jusqu'à 30% d'économies d'eau, réutilisation de l'eau de lavage des piscines pour l'irrigation agricole ou pour les cuves des pompiers.



► Aude Vivès

Vice-présidente du Département en charge de l'Attractivité, du Tourisme, des Loisirs et du Thermalisme
Présidente de l'Agence de Développement Touristique des Pyrénées-Orientales

« Vacanciers et habitants doivent faire des efforts, être responsables. Le dérèglement climatique nous amène à nous adapter, à changer nos habitudes. Nous sommes à la croisée des chemins. Il nous faut travailler ensemble, collectivement et individuellement, pour que le Tourisme et les Loisirs soient qualitatifs et surtout durables, tant socialement qu'écologiquement. Notre stratégie du Tourisme et des Loisirs avait déjà pris ce tournant, la future est évidemment encore plus engagée, donnant tout son sens à nos actions. »



► Paul Bessoles,

Président de la Fédération de l'hôtellerie de plein air

« Depuis plusieurs années, tous nos professionnels sont engagés dans des actions d'économies d'eau. Cette année, la situation de sécheresse inédite que traverse le département nous a obligés à accélérer et mettre en place un plan de réduction volontaire de 30% de nos consommations d'eau. Rappelons quand même que l'hôtellerie de plein air ne représente que 1,7 million de m³ sur les 81 millions de m³ d'eau consommés annuellement, sur les nappes de la plaine du Roussillon, soit 2% de la ressource. Ce plan comporte des actions de réduction directes de nos consommations ainsi que des actions de réutilisation de l'eau des piscines au profit des pompiers et de l'agriculture. Il comprend aussi un plan de communication complet envers nos clients afin de les avertir de la situation pour qu'ils puissent adopter des écogestes simples mais efficaces afin que nous puissions tous ensemble construire un tourisme encore plus responsable. »

Notre Pays catalan, UN ÉCRIN À PRÉSERVER !

CARTES POSTALES D'HABITANTS



> **Maxime**, ouvrier agricole, habitant d'Estagel

« C'est super ici ! Notre département est 100 % nature ! Moi, je conseille la randonnée en montagne, le Canigou. J'aime beaucoup aller dans les gorges de Galamus. Pour se rafraîchir, se baigner, c'est super. Bon, cette année, avec la sécheresse... C'est compliqué. Quand il fait très chaud ici, j'aime bien aller chercher la fraîcheur au-dessus de Caudiès-de-Fenouillèdes. »



> **Philippe**, retraité, habitant de Saint-Génis-des-Fontaines

« Les P-O à vélo, c'est formidable ! J'emprunte plusieurs fois par semaine les véloroutes, ce sont des itinéraires très pratiques, bien aménagés. On peut aller facilement jusqu'à Argelès ou même jusqu'au Boulou depuis chez moi. J'aime aussi monter au Néoulous, au Cap Bear, ou à Collioure jusqu'à la Madeloc, on peut ensuite redescendre côté Banyuls par la route des crêtes qui est magnifique ! Le département se prête vraiment bien à la pratique du vélo. J'aime aussi aller vers Leucate en passant par Saint-Cyprien, Canet et Sainte-Marie, c'est un secteur qui est très bien desservi par des voies vertes. »



> **Thierry**, restaurateur "El Silex" à Tautavel

« Pour moi c'est le Fenouillèdes ! En rando, à vélo, en prenant le temps... On a un super paysage ! Le terroir est un concentré d'authenticité et de culture. Je conseille la route des vins et rencontrer ces jeunes qui viennent s'installer pour faire vivre la Vallée. Le Cirque de Vingrau est à découvrir absolument ! Mais chut... ne le dites pas à tout le monde ! »



> **Denis**, retraité, Laroque-des-Albères

« Ici, c'est presque le paradis des randonneurs et marcheurs ! Il y a de nombreuses randonnées à faire dans les Albères, du côté du Néoulous en partant de Laroque, ou plus facile, depuis le col de l'Ouillat. C'est très agréable, joli et ombragé, avec différents niveaux de difficultés. L'été, lorsqu'il ne fait pas trop chaud, j'aime profiter du bord de mer en suivant le sentier du littoral du Racou à Collioure. Plus loin, les lacs des Bouillouses sont magnifiques. J'ai fait l'ascension du Canigou pour la première fois en juin dernier, c'était super. Les Gorges de la Carança sont aussi un très bel endroit à découvrir ! »



> **Margaux**, agent d'escala à l'aéroport de Perpignan, habitante de Thuir

« Mes bons plans ? Les caves Byrrh à Thuir, le parc du château Palauda et notre gastronomie ! J'aime beaucoup Thuir car le centre-ville est très joli et on peut tout faire à vélo ! J'aime aussi beaucoup marcher vers la chapelle Sant-Marti de la Roca à Camélas. C'est magnifique ! Ce territoire est super car on a à la fois la mer et la montagne. J'aime bien Mont-Louis aussi car ce n'est pas très loin et c'est joli. Il fait bon vivre en Pays catalan ! »



> **Gérard**, Maire de Molitg-les-Bains

« Découvrez Molitg-les-Bains, station thermale et village médiéval. Une destination très agréable et très ensoleillée ! Le village offre de belles ruelles et un magnifique panorama sur le Canigó. Molitg-les-Bains garde, bien cachés ou très visibles, des vestiges de son histoire, saurez-vous les reconnaître ? »



> **Lise**, gérante de la guinguette Les Folles Bergères à Réal

« J'adore les balades, la randonnée. Il y a tous les lacs de montagne à faire, c'est magique ! On peut s'arrêter et manger un bout dans nos refuges de montagne, comme aux Camporells. Et puis, il y a la pêche à la truite en rivière ou dans les petits lacs, le vélo bien sûr et les champignons. L'été, ici, on trouve de la girofle et des cèpes. Tout pour se poser le cerveau et écouter la nature ! »



> **Delphine et Julien**, gérants du gîte écoresponsable Orri de Planès

« Ici, c'est le calme, la détente, la nature ! Tout est propice à la randonnée, aux balades. On peut descendre à pied jusqu'aux bains de Saint-Thomas. Il y a le GR 10 (Banyuls-sur-Mer/Merens-les-Vals) qui est juste à nos pieds. On adore nos produits locaux comme le fromage de brebis de Planès, les viandes locales comme le cochon de Saillagouse ou le canard gras d'Err, la bière artisanale de Saint-Pierre-del-Forcats. On aime partager tous ces savoir-faire locaux auprès des gens d'ici comme auprès des visiteurs. »



> **Maryse**, habitante de Villeneuve-de-la-Raho

« J'adore me ressourcer en Cerdagne car l'air est bon, plus frais. C'est resté authentique, familial. On peut trouver des artisans, des commerçants qui sont là depuis des générations. C'est un endroit où on peut faire du sport, marcher, aller aux champignons, profiter du thermalisme. Grâce à cette nature et à ces grands espaces, on peut s'é mouvoir, se retrouver, vivre un dépaysement, une aventure ! Il y a une chapelle merveilleuse à Planès. On peut aller chercher les clés dans le village et la visiter. Je vais cueillir des framboises à côté... C'est un territoire qu'il faut préserver. »



> **Chloé**, lycéenne, habitante d'Elne

« J'adore l'été, il y a énormément de choses à faire. Aller à la plage, se retrouver entre amis dans les parcs, au city stade, faire du skateboard. Il y a un tas de possibilités d'activités comme l'accrobranche, du vélo, se balader dans la nature. J'aime aussi visiter les monuments, j'aime beaucoup le Château de Collioure, et nous allons visiter le Mémorial de Rivesaltes prochainement. Le soir, il y a aussi beaucoup d'animations dans les villages. J'aime danser la sardane et je joue de la musique traditionnelle catalane au sein d'une association, nous jouons lors de fêtes locales, ce sont des moments très festifs et conviviaux. »



> **Ingrid**, agent territorial, habitante d'Arles-sur-Tech

« Le Vallespir est un territoire riche de son histoire, de ses traditions. Ici, les traces du passé sont présentes partout, dans le moindre village : je pense à Coustouges, à Serralongue, à Prats-de-Mollo, à Arles-sur-Tech bien sûr et tous les autres ! Il fait bon y découvrir les trésors du passé au détour d'une rue, sentir l'odeur de la fête sur la place du village l'été qui réunit toutes les générations autour de traditions et de symboles forts. Le Vallespir, c'est aussi des balades à n'en plus finir, autour du lac de Saint-Jean-Pla-de-Corts, à la chapelle Saint-Ferreol, tout en haut du Costabonne ou du Belmaig, dans nos refuges, sur la route du GR10. Et en même temps, nous sommes ici dans un haut lieu de l'histoire de l'art, sur une terre d'artiste où l'on a pu croiser Picasso, Chagall, Dali à Céret, la Mecque du Cubisme ! »



© D. Rochas



De gauche à droite l'équipe de l'UDSIS : Alexandre Pujol, responsable prospection et réservation, Jessica Moreno, Directrice, Jean Roque, Vice-Président du Département et Président, Charles-Elie Lantrade, Thomas Villard, moniteurs, Isidore Peyrato, responsable des sports et loisirs, Didier Mauran, responsable des activités des centres nautiques, Gabriel Binche, responsable technique qualifié, Julien Villard, moniteur.

Vivez un été sportif avec l'UDSIS !

Les centres de sports et de loisirs de l'UDSIS* vous accueillent pour vous faire découvrir la voile, l'équitation et les activités de pleine nature.

Toute l'année, l'UDSIS accompagne de nombreux jeunes et élèves dans la découverte d'activités sportives. « Sa mission première est l'éducation, avec un credo : « bien bouger et bien grandir », en transmettant aux jeunes des valeurs essentielles de vivre ensemble ou de citoyenneté », rappelle Jean Roque, Président de l'UDSIS. Une mission qui se poursuit l'été, auprès du grand public notamment. Le centre de sports de mer de Saint-Cyprien, à l'issue des travaux de mise en sécurité, devrait servir de lieu d'entraînement pour les J.O de 2024, et proposer des stages de voile pour tous. Même formule à la base nautique du lac de La Raho où « l'on apprend dans la bonne humeur et en sécurité », résume Thomas, moniteur. Celle-ci offre en plus la possibilité de combiner découverte du trimaran et sensibilisation à l'environnement, et de louer

des catamarans ou wingfoils, avec des créneaux d'ouverture de 10 h 30 à 18 h 30, du lundi au samedi. À Saint-Cyprien, le centre équestre de l'UDSIS permet de découvrir l'équitation tandis que les centres de montagne des Angles et du Puigmal proposent notamment les « Séjours Sensations » pour le plein de sport et de nature et les « Vacances apprenantes », mêlant VTT, rando, sensibilisation à l'environnement et enseignement des mathématiques et du français.

* Union départementale scolaire d'intérêt social.

> Infos et réservations :
06 71 61 53 57
alexandre.pujol@udsis.fr
udsis.fr :



Pass découvertes

EN PAYS CATALAN

Grâce à ce Pass gratuit, mis en place par le Département des Pyrénées-Orientales, profitez de tarifs réduits lors de vos visites !

Le Pass est téléchargeable sur le Département66.fr et disponible dans les Offices de tourisme.



- Châteaux et fortifications
- Musées / Centres d'interprétation
- Patrimoine religieux
- Patrimoine naturel et scientifique
- Loisirs, culture et catalanité
- Train Jaune / Train Rouge



76 SITES
À DÉCOUVRIR

- | | | | | |
|--|--|--|---|--|
| 1 Grotte de Fontrabieuse | 17 La Manufacture du Grenat à Prades | 34 Château Montana à Banyuls-dels-Aspres | 48 Four solaire de Sorède | 63 Maternité suisse d'Elné |
| 2 Thémis Solaire Innovation | 18 Prieuré de Marcevol | 35 Monastir del Camp à Passa | 49 Les Micocouliers à Sorède | 64 Collections de Saint-Cyprien |
| 3 Musée de Cerdagne Ferme Cal Mateu à Sainte-Léocadie | 19 Prieuré de Serrabona | 36 Maison du Patrimoine et de la Mémoire André Abet à Saint-Laurent-de-Cerdans | 50 Vallée des Tortues à Sorède /NOUVEAU | 65 Oniria à Canet-en-Roussillon /NOUVEAU |
| 4 Maison de la vallée d'Eyne | 20 Hospice d'Ille-sur-Têt | 37 Fort Lagarde à Prats-de-Mollo-La-preste | 51 Vitrine sur le Fauvisme à Collioure | 66 Centre de Sculpture Romane à Cabestany |
| 5 Place forte de Mont-Louis | 21 Site des Orgues d'Ille-sur-Têt | 38 Abbaye Sainte-Marie à Arles-sur-Tech | 52 Château royal de Collioure | 67 Musée des monnaies et médailles Joseph Puig à Perpignan |
| 6 Four solaire de Mont-Louis | 22 Moulin à huile d'olive de Millas | 39 Musée d'Art moderne de Céret à Céret | 53 Musée d'Art moderne de Collioure | 68 Museum d'Histoire naturelle à Perpignan |
| 7 Bains de Saint-Thomas à Fontpédrouse | 23 Moulin Saint-Pierre à Millas /NOUVEAU | 40 Musée de la musique à Céret | 54 Cellier des Dominicains à Collioure | 69 Le Castillet et le Musée Casa Pairal à Perpignan |
| 8 Musée de la mine d'Escaro | 24 Château-musée de Bélesta | 41 Musée du liège à Maureillas | 55 Casa de l'Albera à Argelès-sur-Mer | 70 Chapelle Notre-Dame-des-Anges à Perpignan |
| 9 Fort Libéria de Villefranche-de-Conflent | 25 Chapitre de Saint-Paul-de-Fenouillet | 42 Chapelle Saint-Martin-de-Fenollar à Maureillas-las-Illas | 56 Ferme de découverte de Saint-André | 71 Palais des rois de Majorque à Perpignan |
| 10 Remparts de Villefranche-de-Conflent | 26 Musée de Préhistoire de Tautavel | 43 Maison de l'eau et de la Méditerranée au Boulou | 57 Maison de l'art roman de Saint-André | 72 Musée d'art Hyacinthe Rigaud à Perpignan |
| 11 Grotte des Canalettes à Villefranche-de-Conflent /NOUVEAU | 27 EcoZonia à Cases de Pène | 44 Biodiversarium : L'Aquarium à Banyuls-sur-Mer | 58 Cloître et Église Abbatiale de Saint-Génis-des-Fontaines | 73 Maison de la Catalanité à Perpignan |
| 12 Parc animalier de Casteil | 28 Château de Castelnou | 45 Biodiversarium : Le jardin à Banyuls-sur-Mer | 59 Verrerie d'Art Jorge Mateus à Palau-del-vidre | 74 Vignobles Dom Brial de Baixas |
| 13 Abbaye de Saint-Martin-du-Canigou | 29 Caves Byrrh à Thuir | 46 Terres des Templiers à Banyuls-sur-Mer | 60 Église Sainte-Marie de l'Assomption à Palau-del-vidre | 75 Mémorial du Camp de Rivesaltes |
| 14 Église Sainte-Marie de Corneilla-de-Conflent | 30 Jardin exotique de Ponteilla | 47 Site classé de l'anse de Paililles | 61 Musée Terrus à Elné | 76 Forteresse de Salses |
| 15 Abbaye de Saint-Michel-de-Cuix à Codalet | 31 Labyrinthes aux 1000 fleurs à Trouillans /NOUVEAU | | 62 Cloître d'Elné | |
| 16 Église Saint-Pierre de Prades et son Trésor | 32 Ferme Saint-Roch à Villemolaque /NOUVEAU | | | |
| | 33 Église Saint-Jean l'évangéliste de Saint-Jean-Lasseille | | | |

La carte
LES PLUS BEAUX SITES À TARIFS RÉDUITS !

Sophie, le feu de l'action

Elle est la plus ancienne pompier volontaire du département en activité. Face à la sécheresse historique que connaissent les Pyrénées-Orientales, Sophie Echard alerte sur les risques d'incendie.



Sophie Echard est affectée depuis plusieurs années au Centre d'Incendie et de Secours de la Salanque où elle est responsable de la formation des jeunes sapeurs-pompiers.

Peut-être pas une super-héroïne, mais presque... En 38 années comme pompier volontaire, Sophie Echard en a combattu des feux et sauvé des vies. Une vocation avec un V majuscule pour cette formatrice perpignanaise, aujourd'hui capitaine et adjointe volontaire au chef de centre d'incendie et de secours de Saint-Laurent-de-la-Salanque. Un choix de vie motivé par un altruisme naturel qui l'a invitée à pousser la porte de la caserne de Mont-Louis en 1985. Même pas peur. « À cette époque, j'étais une des rares femmes des P-O à devenir pompier volontaire. Depuis petite, je suis fascinée par les interventions sur les incendies. Mon frère Vincent avait la même passion que moi, alors on s'est jetés à l'eau tous les deux le même jour. » Dans cet univers d'hommes fait de risques permanents et de contraintes familiales, Sophie Echard a tracé sa route sans se retourner. Employée comme secrétaire au SDIS de Perpignan, l'ancienne prof de sport dans le milieu médical ne peut s'empêcher de guetter le danger potentiel dans le département. Particulièrement, en cette année de sécheresse inédite : « Plus que jamais, il est important de ne pas allumer de barbecue dans la nature et c'est la même chose pour les cigarettes qui causent des incendies. Avec le manque d'eau, tout devient très compliqué. Il faut plus que jamais se sentir responsable et sensibiliser autour de soi. »

> **Ayons les bons réflexes**
Scannez ce QR Code
pour découvrir les bons gestes
en période de sécheresse.



Prêts pour la Festa Majorque ?

Oui, rendez-vous les 25 et 26 août au Palais des rois de Majorque à Perpignan, pour la deuxième édition de son festival musical 100 % gratuit et local.

L'année dernière, près de 5000 personnes ont participé à la première édition de la Festa Majorque. Une belle affluence pour ce festival entièrement gratuit et local, créé par le Département.

À l'instar de son prédécesseur, Été 66, ce nouveau rendez-vous musical met à l'honneur les talents de notre département, avec près de 50 artistes sur les deux soirées ! L'occasion de (re)découvrir les talents locaux de la scène électro, rock, ou musiques du monde, qui se succéderont sur près de trois scènes musicales installées pour l'occasion au Palais des rois de Majorque. Dans ce même écrin majestueux, le public pourra assister à des représentations d'artistes de rue ou de circassiens. Des jeux en bois seront à disposition du public pendant tout le festival ! Venez nombreux !

Foodtrucks et buvette sur place.
Ouverture à partir de 18 h, au Palais des rois de Majorque à Perpignan.
Informations : 04 68 08 29 30



Dans les pas de Julien

Accompagnateur en montagne, Julien met l'accent sur la prévention en cette période de sécheresse.



© G.Bartoli

Prévention, sensibilisation à l'environnement...
Julien veille sur votre été en montagne.

Un métier-passion. Voilà le quotidien du Perpignanaise Julien Boher, habitant de Réal, en Capcir. À 43 ans, l'accompagnateur en montagne connaît le moindre sommet du Pays catalan. Comme lui, ils sont plus de cent accompagnateurs dans le Parc naturel régional des Pyrénées catalanes. Un fabuleux territoire de plus de 139 000 hectares, sous influence méditerranéenne, qui offre une diversité écologique singulière de 300 à 3 000 m d'altitude. En saison estivale, les massifs du Carlit, du Puigmal et du Canigó attirent de nombreux promeneurs et randonneurs. Pour Julien la vigilance est de mise : « C'est vraiment le moment de prendre connaissance des messages de prévention et surtout, en cette période de sécheresse. On ne peut pas s'aventurer sur des sentiers en ignorant les dangers potentiels et les règlements en vigueur. » Tout comme ses confrères, cet amoureux de la nature est très sollicité pour des expériences de découverte de la faune et de la flore, des randonnées, du trekking, etc. En bandoulière, toujours cette mission de sensibilisation à l'environnement, au pastoralisme, aux incendies. C'est pourquoi le parc naturel régional a mobilisé des fonds Natura 2000 pour mettre en place un réseau d'accompagnateurs en montagne dans les espaces naturels afin d'inciter les visiteurs à adopter les bonnes pratiques : « Les offices de tourisme et les sites spécialisés donnent toujours des informations sur la météo ou les risques d'incendies. Cette année, avec le manque d'eau, certains refuges comme celui des Cortalets par exemple, n'ont plus de douche. D'autres sites suivront l'exemple. Il faut également plus que jamais penser à remplir gourdes et bouteilles. » Des recommandations qui s'appuient sur la campagne de sensibilisation #QueLaMontagneEstBelle ! portée par l'ensemble des acteurs touristiques du territoire : protégez la forêt contre les incendies, tenez votre chien en laisse, aucun déchet n'a sa place dans la nature, restez sur les sentiers, contournez les troupeaux... Mesdames, messieurs, suivez le guide !

Toutes les infos du
Parc Naturel Régional des Pyrénées Catalanes
parc-pyrenees-catalanes.fr



Informations utiles

**À votre service,
à votre écoute**

Personnes en situation de handicap

04 68 39 99 00

Personnes âgées

CLIC Perpignan 32, rue Maréchal Foch

04 68 86 69 07 • clicperpignan@cd66.fr

CLIC Vallée du Tech 04 68 87 57 30 • clictech@cd66.fr

Enfance famille

Enfance en danger • 119 / **Violences conjugales** • 39 19

Logement

Agence départementale d'information sur

le logement (ADIL) • 04 68 52 00 00

Conseil d'architecture, d'urbanisme et

de l'environnement (CAUE) • 04 68 34 12 37

Guichet Rénov'Occitanie - Pays catalan • 04 68 85 82 19

Archives Départementales

74, avenue Paul Alduy à Perpignan

Du lun. au ven. de 8 h 30 à 17 h • 04 68 68 85 84 00

Le site est fermé le 1^{er} mardi matin de chaque mois.

Les Archives départementales ont mis en ligne de nouveaux fonds numérisés ! (État civil / Contrôle des actes et insinuations).

Vie associative • 04 68 85 89 92

Routes

Routes départementales • 04 68 38 12 05

pour la RN 116 • 05 61 02 49 90

État du réseau en temps réel : [inforoute66.fr](#)

Pompiers • 18 ou 112

La Maison sociale de proximité proche de chez vous

Vallée de l'Agly • 74, rue Émile Zola

à Rivesaltes • 04 68 64 26 29

Perpignan Sud • 32, av. Maréchal Foch

04 68 86 69 00

Perpignan Nord • 164, av. Maréchal Joffre

04 68 08 38 00

Cerdagne-Capcir • 28, avenue d'Espagne

à Font-Romeu • 04 68 30 19 58

Confient • 32, av. Pasteur

à Prades • 04 68 96 68 00

Aspres-Ribéral • 19, av. Amiral Nabona

à Thuir • 04 68 53 69 55

Vallespir • 25, av. François Mitterrand

à Céret • 04 68 87 50 80

Côte Vermeille • 2, bd Édouard Herriot

à Argelès-sur-Mer • 04 68 95 35 10

Retrouvez toutes les coordonnées

des antennes sur [le Département66.fr](#)

119 ENFANCE EN DANGER **3919 VIOLENCES CONJUGALES**

112 APPELS D'URGENCE **COVID-19 - N° d'alerte de l'ARS 0 800 301 301**

adil **Votre info logement avec l'ADIL**

L'obligation légale de débroussaillage ou OLD

L'obligation de débroussaillage et de maintien en état débroussaillé s'applique dès lors qu'il existe une habitation, une construction ou un équipement de toute nature situé à l'intérieur ou à moins de 200 mètres d'un massif forestier, d'une lande, d'un maquis ou d'une garrigue. Cette opération doit être réalisée autour de votre habitation sur une profondeur de 50 mètres et le long des voies d'accès à votre terrain (route, sentier, chemin privatif) sur une profondeur de 10 mètres de part et d'autre de la voie. Si la propriété voisine est également bâtie, alors, chacun débroussaillera chez lui. À défaut et si le terrain voisin se situe dans votre périmètre de débroussaillage, il vous faut également intervenir, à vos frais, sur la parcelle voisine (L.131-12 du code forestier). Informez préalablement le propriétaire par tout moyen : courrier recommandé avec accusé de réception ou lettre remise en main propre contre signature. Votre voisin peut procéder lui-même au débroussaillage. En cas de refus d'accès à sa propriété, l'obligation de débroussaillage ou de maintien en état débroussaillé est mise à sa charge. Dans le cadre d'une location, le locataire est tenu de l'entretien courant des espaces verts, haies, arbres et arbustes. Le propriétaire bailleur doit réaliser le premier débroussaillage ou les interventions plus importantes.

Présidée par Toussainte Calabrése. L'ADIL 66 se situe 2, rue Pierre Dupont à Perpignan. Tél. 04 68 52 00 00 / E-mail : contact@adil66.org / Suivez notre actualité sur notre site internet : [www.adil66.org](#) / Facebook : [facebook.com/adil66.org](#) / LinkedIn : [adil 66](#)

66 Pyrénées-Orientales
caue
Conseil d'architecture, d'urbanisme et de l'environnement

Des conseils d'architectes gratuits

Tous les particuliers souhaitant réaliser des travaux de rénovation, des projets d'extension ou de construction, d'aménagement de leur terrain, peuvent être conseillés gratuitement au CAUE. Durant 1 heure environ, par téléphone ou en présentiel, l'architecte-conseil du CAUE 66 les aide à réfléchir à leur projet, afin de trouver, ensemble, les solutions techniques et architecturales adaptées à leurs besoins. Le CAUE 66 « fournit aux personnes qui désirent construire, les informations, les orientations et les conseils propres à assurer la qualité architecturale des constructions et leur bonne insertion dans le site environnant, urbain ou rural, sans toutefois se charger de la maîtrise d'œuvre. »

Créé par le Département dans le cadre de la loi sur l'architecture du 3 janvier 1977, présidé par Marie-Pierre Sadourny, le CAUE vous accueille au 11 rue Bastion Saint-François à Perpignan. Tél. 04 68 34 12 37 / E-mail : [contact@caue66.fr](#) + d'infos : [www.caue66.fr](#)

Les visites

(RE)DÉCOUVRIR LES SITES DU DÉPARTEMENT

Les sites naturels

Site classé de l'Anse de Paillasses

Juin/juillet/août : ouvert tous les jours de 9 h à 20 h. La Maison de site : 9 h-13 h / 14 h-19 h. L'Atelier de restauration des barques : du lundi au vendredi, de 9 h-17 h 30 (fermé le week-end et les jours fériés). Septembre : ouvert tous les jours, de 9 h à 19 h. La Maison de site : 9 h-13 h / 14 h-19 h. L'Atelier de restauration des barques : du lundi au vendredi, de 9 h à 17 h 30 (fermé le week-end et les jours fériés).

Réserve marine de Cerbère-Banyuls

Site ouvert à tous 7j/7. 32 bouées écologiques sont installées pour le plus grand plaisir des plaisanciers et des plongeurs. Accès libre et gratuit. Le sentier sous-marin, situé au niveau de la plage de Peyrefite, et le Point Information, ouvriront le 1^{er} juillet, jusqu'au 31 août. Animations pédagogiques et actions de sensibilisation effectuées tous les jours au niveau du Point Information à ciel ouvert. L'accueil du sentier, situé au niveau de ce point information, est ouvert tous les jours de 11 h 30 à 18 h 30.

Sites des Dosses

Animations estivales pour toute la famille (sur réservation au 06.70.48.91.89), visite de la baraque de pêcheurs (visite guidée, exposition, table tactile ludique) du 15 juillet au 26 août, de 10 h à 12 h. Visite du sentier d'interprétation permettant de mieux connaître les milieux lagunaires : accès libre toute l'année (7 jours/7), accès facile, 2 km, durée 1h environ.

Lac de l'Agly

Randonnée le long de 3 sentiers thématiques (sentier des oiseaux, sentier des dolmens, sentier du tour du Lac) : accès libre tout au long de l'année, 7 jours/7. Aires de pique-nique de l'Horto à Caramany et zone du Moulin à Ansignan. Petite exposition sur le fonctionnement du barrage à déversoir : accès libre tout au long de l'année (7 jours/7). Activité de pêche : renseignement auprès de la fédération de pêche 66 (04 68 66 88 38).

Réserve naturelle régionale de Nyer

Site ouvert à tous 7j/7. Lieu de RDV pour toutes les animations : Maison de la Réserve de Nyer, 6 carrer de la Font à Nyer. Tél. 04 68 97 05 56. Réservations obligatoires pour toutes les activités (places limitées). Toutes les activités sont gratuites. Restauration possible au château de Nyer (Tél.04 68 96 50 35). Accès à Nyer par le petit Train jaune.

Lac de la Raho

Site ouvert à tous 7j/7. Accès au coin feu et grillades autorisés, sauf interdiction préfectorale et vent supérieur à 40 km/heure. Pique-nique autorisé, bouteilles de gaz et groupes électrogènes interdits. Campement sauvage interdit sur tout le site. La baignade publique et surveillée est ouverte à compter du 17 juin, jusqu'au 27 août, tous les jours de 10 h 30 à 18 h 30, en espérant que le niveau de la retenue permettra de conserver cette ouverture tout l'été.

Lac des Bouillouses

Afin de préserver les richesses de ce patrimoine naturel d'exception, le Département met en place un plan de régulation de la circulation durant lequel l'accès au lac des Bouillouses se fait exclusivement par navettes au départ du Pla de Barres.

Les navettes circuleront : Les week-ends du 10-11, 17-18 et du 24-25 juin / En service continu du samedi 1^{er} juillet au dimanche 3 septembre inclus

Les week-ends du 9-10 et du 16-17 septembre.

Horaires des navettes : service régulier de 7 h à 19 h (retours tardifs toutes les ½ heures de 19 h à 20 h 30 pour la dernière descente). Pour la sécurité et le confort de l'ensemble des usagers, l'accès des chiens dans les navettes est autorisé sous réserve qu'ils soient équipés d'une muselière pour la totalité du trajet. Le nombre d'animaux est limité à 5 au maximum par véhicule.

Point info ouvert 7j/7 / T. +33 (0)4 68 04 24 61
Camping-cars : la pratique du camping-carisme est interdite en site classé (Camping-cars, vans ainsi que tous types de véhicules aménagés, des lieux d'accueil sont disponibles à proximité du site).

Les sites historiques

Palais des rois de Majorque

Rue des Archers - Perpignan
Ouvert tous les jours, de 10 h à 18 h, jusqu'au 30 juin ; de 9 h 30 à 18 h 30, du 1^{er} juillet au 31 août
Tél. 04 68 34 96 26

Prieuré de Serrabona

Boule d'Amont
Ouvert tous les jours de 10 h à 18 h jusqu'au 30 juin ; de 9 h 30 à 18 h 30 du 1^{er} juillet au 30 septembre
Tél. 04 68 63 53 04

Château royal de Collioure

Ouvert tous les jours, de 10 h à 18 h, jusqu'au 30 juin ; de 9 h 30 à 18 h 30, du 1^{er} juillet au 31 août
Tél. 04 68 82 06 43

Chapelle Notre-Dame-des-Anges

32, rue du Maréchal Foch - Perpignan
Ouvert du mardi au vendredi, de 10 h à 17 h
Tél. 04 68 68 50 35 - Entrée libre

Maison de la Catalanité

Ouvert du lundi au vendredi, de 9 h à 12 h et de 12 h 30 à 17 h. Ouvert le 3^e samedi du mois.
Tél. 04 68 08 29 35 - Entrée libre

Château de Castelnaud

Ouvert tous les jours, jusqu'au 18 septembre, de 10 h à 19 h. Plein tarif : 5 € ; Pass découvertes visite libre : 4,5 € - Gratuit pour les enfants de moins de 8 ans.



Expression libre

La parole des élu-e-s

Groupe Socialiste, Écologiste et Républicain

Avec son nouveau Schéma des Solidarités, le Département renforce sa solidarité !

Le Schéma des Solidarités, « 3^e génération » a été pensé dans l'idée de parcours de la personne. Il a été conçu pour les personnes et avec les personnes. Il s'appuie sur les réalités sociales et les spécificités du département pour s'adapter au mieux à elles et répondre le plus efficacement aux besoins locaux. Face à de nouveaux enjeux, ce nouveau schéma part des besoins et des expériences des personnes accompagnées pour définir des priorités politiques déclinées en actions concrètes. Au-delà des compétences dévolues par la loi les élus de la Majorité départementale ont anticipé les mutations de la société afin de répondre plus efficacement aux enjeux de santé, logement, climat et environnement, mobilités, exclusion, autonomie, protection de l'enfance etc...C'est en s'attaquant aux problèmes du quotidien que nous pourrions réparer la société, et non en alimentant les angoisses. C'est en respectant les personnes que nous les intégrerons mieux dans la société, et c'est en les associant, que nous irons plus loin dans l'inclusion sociale.

Groupe Droite, Centre et Indépendants des Pyrénées-Orientales

Eau : enjeu majeur pour les P.-O !

D'aucuns s'accordent à dire que rien ne pouvait présager la situation critique de sécheresse que traversent les P.-O : c'est FAUX ! L'opposition de droite au CD 66 a toujours mis en garde l'exécutif départemental sur le risque que faisait encourir son obstination à refuser l'eau du Rhône pour recharger nos réservoirs d'eau brute comme à écarter tout projet de réalisation de retenues collinaires dont les premières études datent. Nous voilà à présent au pied du mur, avec faute de mieux : des solutions court-termistes d'économies d'eau ; mais sans véritablement de vision prospective pour la sécurisation de l'alimentation en eau des P.-O.

Groupe Communistes et Apparenté-e-s

Solidarité, un investissement d'avenir

Notre groupe partage la philosophie du schéma des solidarités d'investir dans le social, un gage d'efficacité sur le plan humain et économique. Refusant la stigmatisation des plus démunis portée jusque dans la parole publique, nous rappelons que les 7,7 Mds d'exonération de cotisations sociales patronales et les 90 Mds de la fraude fiscale seraient bien utiles pour combler le déficit estimé des retraites et répondre aux besoins de nos services publics.

Groupe Les Indépendants : Unis pour Agir en Pays catalan

Soutenons nos agriculteurs !

La crise que nous traversons avec la sécheresse est sans précédent. Elle nous oblige à nous mobiliser pour trouver des solutions et prévoir les actions à mener dans le futur. Une profession est touchée particulièrement. Les agriculteurs, déjà rompus aux normes et autres réglementations, se voient directement menacés par le manque d'eau. Sans eux, c'est notre alimentation qui est en péril, les campagnes laissées en friches et un pan entier de l'économie locale à l'arrêt. Ces femmes et ces hommes, travailleurs discrets et sans relâche, méritent notre considération afin de ne pas être les victimes collatérales de cette crise ni celles des années à venir.

LE MOIS EN IMAGES

Nos sportifs à l'honneur

Plus de 400 sportifs et sportives catalans ont été mis à l'honneur par le Département lors de la Soirée des champions le 17 mai dernier au Palais des rois de Majorque. Tous les médaillés des Pyrénées-Orientales - champions du monde, champions d'Europe, champions de France, champions olympiques - ont répondu présent pour célébrer les valeurs du sport et les partager avec petits et grands autour d'animations et de démonstrations qui ont rythmé la soirée. Cette soirée sportive a été l'occasion d'annoncer l'obtention, par le Département, du label Terre de Jeux Paris 2024 !



Bientôt, un nouveau Centre de secours à Port-Vendres

La première pierre du futur Centre de secours et d'incendie de la Côte Vermeille a été posée le 19 avril dernier par Hermeline Malherbe, Présidente du Département et Présidente du Service départemental d'incendie et de secours des Pyrénées-Orientales (SDIS 66), aux côtés de Jean-Marc Bassaget, sous-préfet de l'arrondissement de Céret, Grégory Marty, Conseiller départemental et maire de Port-Vendres, Guy Llobet, maire de Collioure, du colonel hors-classe Éric Belgioïno, directeur départemental du SDIS 66 et du lieutenant Willy Paris, chef de centre et des sapeurs-pompiers du centre de la Côte Vermeille. Ce nouveau centre donnera aux pompiers une force de frappe supplémentaire pour agir contre les feux sur la Côte Vermeille.



Tournée "Pour vous, le Département est là !"

À l'occasion de la présentation de la saison du château de Castelnou, site départemental, Hermeline MALHERBE, Présidente du Département, conseillère départementale du canton des Aspres, en présence notamment de Thierry VOISIN, Conseiller départemental du canton des Aspres et de Michel Hugé, Maire de Castelnou, a lancé la tournée " Pour vous, le Département est là ! ". Tout le mois de juin, élus et agents du Département vont à la rencontre des habitants dans les villes et villages des Pyrénées-Orientales pour échanger et présenter les actions du Département autour de la solidarité, de l'écologie et de la citoyenneté.



- FR -

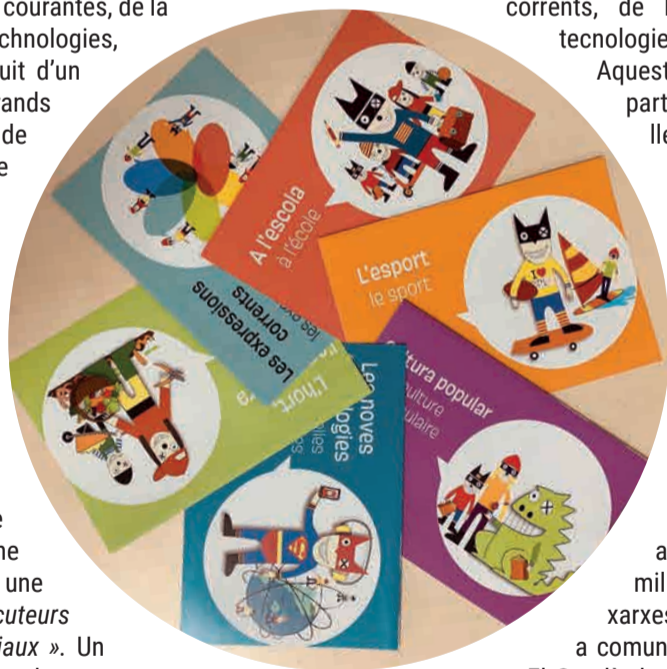
« EL CATALÀ DE BUTXACA » UN NOUVEL OUTIL POUR APPRENDRE LE CATALAN !

L'Office Public de la Langue Catalane (OPLC) diffuse gratuitement un recueil de poche composé de plus de 200 phrases en catalan, de lexiques et d'un outil de prononciation assorties d'enregistrements audio, destiné aux adultes.

« Pourriez-vous m'aider, s'il vous plaît ? » « Cet été nous monterons au Canigó » « Ma boîte mail est pleine ». Grâce au « Català de butxaca » ou Catalan de poche, ces phrases n'auront bientôt plus de secrets pour vous ! L'OPLC a élaboré une compilation de plus de 200 phrases tirées d'expressions courantes, de la culture populaire, des nouvelles technologies, de l'école, ou encore, du sport. Fruit d'un important travail des plus grands spécialistes de la langue catalane de notre département, chaque phrase en catalan est traduite en français assortie d'un enregistrement audio disponible via un QR Code pour maîtriser les subtilités de la prononciation. « Un travail d'orfèvrerie a été mené sur chaque phrase afin de présenter toutes les nuances de la langue », explique Pierre Lissot, directeur de l'OPLC, établissement public chargé de promouvoir la langue catalane. Un outil, qui constitue une « porte d'entrée vers le catalan », une langue parlée par « 10 millions de locuteurs et très utilisée sur les réseaux sociaux ». Un véritable atout pour communiquer dans notre territoire transfrontalier ! Il est disponible gratuitement dans sept points de retrait*, sur le site internet et les réseaux sociaux de l'OPLC. Vu la demande, un deuxième volume est déjà en préparation qui utilisera le numérique comme des capsules vidéo et une webappli.

* La Maison de Ma Région à Perpignan (Centre del Mon, 35, Bd Saint-Assisclé, Perpignan), l'Hôtel du Département (quai Sadi Carnot, Perpignan), la Maison de la Catalanité (Pl Josep-Sebastià Pons, Perpignan), l'Office Public de la Langue Catalane (52 av Paul Alduy, Perpignan), la Casa de la Generalitat de Perpinyà (1 rue de la Fusterie, Perpignan), Òmnium Catalunya Nord (10, rue du Théâtre, Perpignan), Casal del Conflent (18, rue Aragó, Prades).

> <http://oplc.eu/>



- CAT -

EL CATALÀ DE BUTXACA, UNA NOVA EINA PER A APRENDRE EL CATALÀ!

L'Oficina Pública de la Llengua Catalana (OPLC) difon gratuïtament un recull de butxaca adreçat a un públic adult, amb més de 200 frases en català, lèxics, guia de pronunciació i audios.

"Me podeu ajudar si us plau?", "Aquest estiu, pujarem al Canigó", "La meua bústia mail és plena". Aviat, i gràcies al Català de butxaca, aquestes frases seran com bufar i fer ampolles! L'OPLC ha fet una compilació de més de 200 frases, extretes d'expressions corrents, de la cultura popular, de les noves tecnologies, de l'escola o del món dels esports. Aquesta eina, fruit d'un treball important per part dels més grans especialistes de la llengua al nostre departament, ofereix la traducció francesa de cadascuna de les frases, així com la seua transcripció sonora, consultable per codi QR, a fi de dominar les subtilitats de la pronunciació. "Cada frase ha demanat una tasca d'orfèvreria per a mostrar els matisos de la llengua", explica Pierre Lissot, Director de l'OPLC, entitat pública encarregada de la promoció de la llengua catalana. Una eina que és tota "una porta d'entrada al català", una llengua parlada per "10 milions de locutors i molt present a les xarxes socials". Un autèntic avantatge per a comunicar al nostre territori transfronterer!

El Català de Butxaca és disponible, gratuïtament, a set punts de distribució*. També podeu consultar-lo al web i a les xarxes socials de l'OPLC. Atesa la demanda, ja és en preparació un segon volum de l'eina, més digital, amb càpsules vídeo i una webapp.

* El Català de Butxaca és disponible, gratuïtament, a set punts de distribució*. També podeu consultar-lo al web i a les xarxes socials de l'OPLC. Atesa la demanda, ja és en preparació un segon volum de l'eina, més digital, amb càpsules vídeo i una webapp.

> <http://oplc.eu/>



CRUMBLE DE PÊCHES & D'ABRICOTS DU ROUSSILLON À LA VANILLE

Pour 8 personnes :

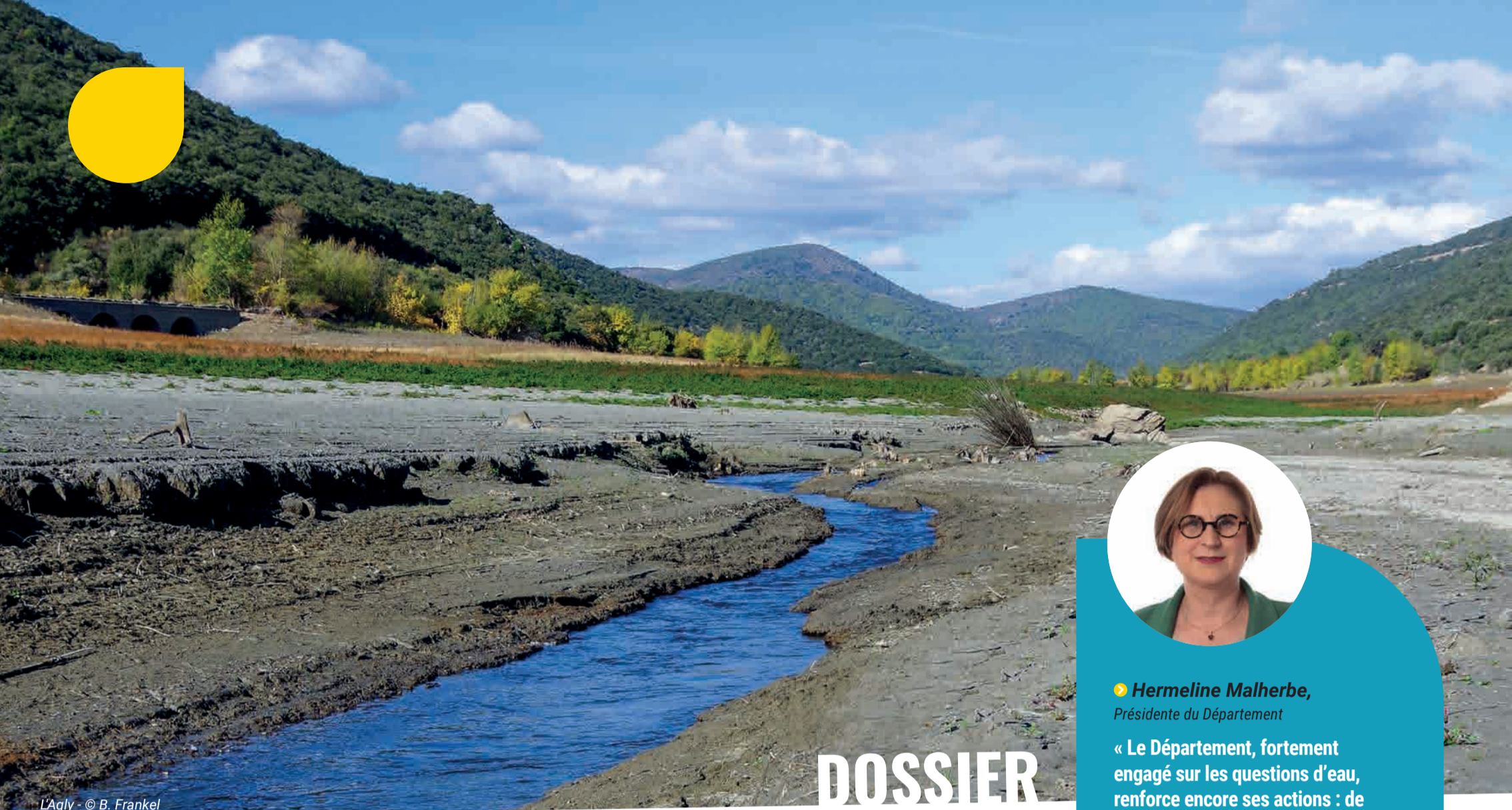
- 250 g de beurre
- 300 g de farine
- 200 g de cassonade
- + 2 cuil. à soupe
- 700 g de pêches
- 700 g d'abricots
- 2 gousses de vanille
- 1 citron sans traitement
- 1 pincée de sel

Préparez le crumble. Mélangez 250 g de beurre mou avec 300 g de farine et 200 g de cassonade, jusqu'à obtention d'un « sable » grossier. Lavez et coupez les fruits en quartiers, mettez-les dans un saladier et mélangez-les avec 2 cuil. à soupe de sucre roux, les graines des 2 gousses de vanille et le zeste râpé de citron. Étalez-les dans un grand plat à four beurré. Éparpillez le crumble à la surface et enfournez à 180 °C pendant 40 minutes environ. La surface doit être colorée et croustillante. Servez tiède ou à température ambiante.
Bon appétit !

Aquí, parlem català !

PLAN EAU DU DÉPARTEMENT : AGIR MAINTENANT !

> Distribution
de 20 000 kits
d'économie d'eau
aux habitants



L'Agly - © B. Frankel

DOSSIER



► **Hermeline Malherbe,**
Présidente du Département

« Le Département, fortement engagé sur les questions d'eau, renforce encore ses actions : de la sensibilisation aux économies d'eau grâce aux éco-gestes jusqu'à l'accompagnement des communes, du monde agricole et du secteur du tourisme et des loisirs. Le Département se mobilise et rappelle que « L'eau ne coule pas de source ». Chacun doit prendre conscience de l'importance de l'eau dans ses usages. Nous informons et sensibilisons nos agents, nous adaptons notre gestion sur les sites départementaux et réduisons les consommations d'eau au maximum. Cette situation exceptionnelle renforce également nos convictions à travailler avec tous les acteurs, pour trouver des solutions innovantes face aux besoins en eau actuels et futurs. »

SÉCHERESSE : LE DÉPARTEMENT MOBILISÉ FACE AU MANQUE DE PLUIE

À cause du manque de pluie, une partie de notre département est placée en « crise sécheresse » depuis le 10 mai dernier, soit le plus haut niveau d'alerte déclenché dans les Pyrénées-Orientales. Face à cette situation inédite, le Département se mobilise et adopte un plan d'action en faveur des différents usages de l'eau.

La question de l'eau est un sujet sensible. Les Pyrénées-Orientales font face à une sécheresse inédite à cause d'un très grand déficit de précipitations depuis plusieurs mois. Dans ce contexte, l'alimentation en eau potable des habitants, la biodiversité, les cultures agricoles et les activités touristiques sont fragilisées. Les sols sont très secs et les risques d'incendie augmentent.

« Un déficit de pluie de 60 à 65 % sur 12 mois »

La situation dans les Pyrénées-Orientales témoigne de l'impact du changement climatique sur les ressources en eau et sur notre environnement. Bien que la région ait connu des sécheresses par le passé, l'intensité et la durée de la situation actuelle sont sans précédent. Une fatalité ? Non, à condition d'agir dès à présent et collectivement. Face à l'urgence de la situation, le Département a voté le 11 mai dernier, un Plan départemental pour l'eau.

L'action du Département

Afin de faire face à la crise que connaît notre territoire dû à la sécheresse, les élus adoptent un Plan départemental de sobriété pour l'eau :

> **Distribution de 20 000 kits d'économie d'eau aux habitants** (limiteurs de débit pour économiser l'eau aux robinets), disponibles dans tous les lieux d'accueil du Département (Lire page suivante).

> **Lancement d'un programme pour la réparation en urgence** des fuites sur les réseaux, du 1^{er} juin au 1^{er} octobre, avec une aide spécifique de 80 % du montant des travaux.

> **Renforce également son appui technique** pour la recherche de fuites.

> **Poursuit son expertise** pour la sécurisation de la production.

> **Le Département réalise des économies d'eau potable de 40 %** sur les 10 bâtiments départementaux les plus consommateurs et de 15 % sur les collèges.

> **Expérimentation de la réutilisation des eaux usées** notamment pour l'irrigation agricole dans les communes.

> **Arrêt de l'arrosage** des espaces verts et des sites naturels.

Et aussi...

C'est toute l'année que le Département agit en faveur d'une meilleure gestion de l'eau :

> **Gestion des barrages, écréteurs de crues**, de l'Agly, de Vinça et de la retenue de La Raho, en lien avec la réglementation nationale et en respectant les arrêtés préfectoraux.

> **Appui technique auprès des collectivités**, notamment celles en difficultés, sur le volet sécurisation et approvisionnement des communes pour l'eau potable et l'assainissement.

> **Accompagnement des associations syndicales autorisées (ASA)** en matière d'irrigation agricole.

> **Choix de végétaux adaptés** au climat méditerranéen.

> **Préservation des zones humides.**

> **Désimperméabilisation des sols.**

> **Le Plan Eau lancé en 2011** par le Département a permis une économie de 5M de m³ (sur la période 2015-2020).

Et demain ?

Le Département travaille avec tous les acteurs pour trouver des solutions innovantes afin de faire face aux besoins en eau actuels et futurs.

> **Le Département travaille à la mise en oeuvre** d'une structure départementale avec différents acteurs pour sécuriser et réduire l'eau potable.

> **Le Département a acté la réalisation d'études visant à construire un adducteur entre le barrage de Vinça et La Raho.** Ce projet avait déjà été imaginé au moment de la construction du barrage par Léon-Jean Grégory puis proposé dans le cadre du plan eau départemental de 2011. Cet équipement permettra de récupérer tous les excédents pluviométriques dans la retenue de stockage et il permettra de sécuriser le cheminement de la ressource tout en assurant l'irrigation par l'eau qui descend la Têt.

> **Le Département va lancer l'organisation d'une grande journée de réflexion** avec tous les acteurs.

20 000 kits d'économie d'eau pour équiper les habitants !

Le Département a commandé 20 000 kits d'économie d'eau pour doter celles et ceux qui en ont besoin en compléments des initiatives des villes et villages et de l'Association des Maires, des Adjointes et de l'Intercommunalité des Pyrénées Orientales.



Concrètement, il s'agit d'un kit comprenant deux limiteurs de débit pour équiper les robinets de la cuisine et de la salle de bain et d'un limiteur régulateur de débit pour douche.

> Avec ces limiteurs de débit, la consommation moyenne passe à 5 litres d'eau par minute contre 12 à 18 litres pour un mousseur traditionnel ;

> Et une consommation moyenne de 8 litres d'eau par minute contre 12 à 25 litres pour une douche standard.

Ces limiteurs sont compatibles avec tous les flexibles de douches et tous les robinets.

Ce kit permet de réaliser jusqu'à 50% d'économie d'eau.

Vous pouvez vous procurer gratuitement un kit d'économie d'eau dans les accueils des services du Département (voir liste ci-contre) ou par téléphone, en appelant le 04 68 85 85 85 (du lundi au vendredi, de 7h30 à 19h) ou en remplissant le formulaire de contact sur notre site internet : www.ledepartement66.fr/contact/

À l'occasion des tournées dans les villes et villages « Pour vous, le Département est là », vous pourrez également retirer un kit d'économie d'eau.

Où retirer un kit d'économie d'eau ?

> **Hotel du Département**
04 68 85 85 85
24 quai Sadi Carnot à Perpignan

> **Maison départementale des personnes handicapées**
04 68 39 99 00
30 rue Pierre Bretonneau à Perpignan

> **Maisons sociales de proximité**
MSP Vallée de l'Agly : 04 68 64 71 31
74 rue Émile Zola à Rivesaltes
Antenne de Saint-Laurent-de-la-Salanque
11 av. Joffre - 04 68 28 68 68

MSP La Majorquine (Perpignan) :
04 68 08 38 00 / 164 av. Maréchal Joffre
Antenne Emile Roudayre (Perpignan)
12 allée de Vaillère - 04 68 52 97 00
Antenne de Canet Plage 04 68 73 63 10
7 rue Jean Mermoz - 04 68 73 63 10

Antenne de Saint-Estève
2 esp. de la Résistance - 04 68 82 68 50

MSP Foch (Perpignan) : 04 68 86 69 00
Ancien Hôpital militaire
32 rue du Maréchal Foch
Antenne Jean Moulin
10 imp. des Amandiers - 04 68 82 68 40

Antenne Saint-Martin
18 allée de Bacchus - 04 68 68 48 30
Antenne Mermoz
62 av. Jean Mermoz - 04 68 08 21 00

Antenne Moulin à Vent
74 av. Paul Alduy - 04 68 54 05 69

MSP Cerdagne-Capcir : 04 68 30 19 58
28 av. d'Espagne à Font-Romeu

MSP Conflent : 04 68 96 68 00
32 av. Pasteur à Prades

MSP Aspres-Ribéral : 04 68 53 69 55
19 av. Amiral Nabona à Thuir
Antenne de Millas

Rue de la Poste - 04 68 57 41 00
Antenne du Soler
3 rue P. Vaillant Couturier - 04 68 61 75 69

MSP Vallespir : 04 68 87 50 80
25 avenue François Mitterrand à Céret

MSP Côte Vermeille : 04 68 95 35 10
2 bd Edouard Herriot à Argelès-sur-Mer
Antenne d'Elne
63 Route nationale - 04 68 37 60 20
Antenne de Saint-Cyprien
HLM Romain Rolland, 6 rue Mirabeau
04 68 21 13 44



> **Formulaire de contact** :
ledepartement66.fr



> Nicolas Garcia,

1^{er} Vice-Président du Département en charge de la question de l'Eau
Président du Syndicat Mixte pour la protection et la gestion des nappes de la plaine du Roussillon

« La guerre de l'eau ne doit pas avoir lieu et la guerre entre les usagers non plus. Le Département s'investit beaucoup et depuis longtemps sur la question de l'eau, par exemple auprès des petites collectivités territoriales notamment sur la question de la chasse aux fuites sur les réseaux. C'est une volonté politique très forte. Nous gérons les barrages et les retenues d'eau, avec les usagers, conformément à la législation en vigueur. Nous avons maintenu un service de l'eau et nous militons pour que le gouvernement redonne au Département la compétence sur la question de la production de l'eau qui doit être une structure à grande échelle et publique. Les élus des collectivités territoriales auraient tout intérêt à se mettre autour de la table et réfléchir à la création d'une structure de type Sydetom pour la production et la sécurisation de l'eau potable. Les instances de réflexion et de concertation se réunissent pour agir et réfléchir ensemble à des réponses à la fois techniques et structurelles. Comment on accompagne le changement dans le monde économique, touristique, institutionnel ? Avec l'aide de la recherche scientifique, il y a de nouvelles pistes à exploiter pour notamment mettre en oeuvre une « culture de la pluie » (plantations d'arbres....) et qu'on travaille avec tous les partenaires en ce sens. »

PAROLES D'EXPERT

Plaine du Roussillon : des nappes en état critique



> **Séverine Le Mestre,**
chargée de mission
du Syndicat Mixte pour
la protection et la gestion
des nappes de la
plaine du Roussillon

Quel est l'état des nappes ?

Les eaux souterraines du Roussillon, qui alimentent 95% de la population de la plaine en eau potable, sont dans un état critique : la pluviométrie est déficitaire de 65% par rapport à une année normale, et n'a pas permis de recharger les nappes cet hiver. Fin mai, sur 22 forages dans lesquels le niveau des nappes est suivi, 15 sont sous le niveau de crise, une situation qui correspond à un mois d'août sec. Cette sécheresse est inédite par son ampleur et sa durée (1 an déjà !), c'est du jamais vu depuis le début des suivis dans les années 70.

Comment le Syndicat mixte s'implique-t-il dans la gestion de la crise ?

Au-delà de son travail de fond pour améliorer l'état des nappes sur le long terme, le Syndicat des nappes du Roussillon travaille depuis fin 2022 pour anticiper un été 2023 qui s'annonce difficile. Sa mission première c'est la connaissance, le suivi des nappes et la diffusion des connaissances. Tous les partenaires sont informés en temps réel. Des groupes de gestion d'étiage ont été organisés, rassemblant plus de 400 personnes en avril-mai, en grande partie des agriculteurs. Une

quinzaine de réunions publiques dans tout le Roussillon a permis d'informer la population sur l'état des nappes et des restrictions en cours. Ensuite, nous apportons notre expertise technique pour aider les collectivités en difficulté vis-à-vis de la production d'eau potable, ainsi que pour conseiller les campings qui s'engagent dans des démarches d'économies d'eau. Le Syndicat des nappes travaille avec l'État pour un meilleur encadrement de la profession de foreur, pour éviter que la situation actuelle provoque la réalisation de forages tous azimuts, mal conçus, qui pourraient entraîner des pollutions et une surexploitation des nappes. Pour rappel, les restrictions actuellement en vigueur interdisent tout nouveau forage pour les particuliers, en dehors des habitations isolées qui n'ont que cette solution pour l'eau potable, et qui doivent demander une autorisation administrative.

En tant que citoyen, que peut-on faire ?

Concernant l'eau potable, les collectivités en charge de la distribuer font leur maximum pour économiser, et si chaque particulier réduit de 5 à 10% de son usage habituel, en réalisant des éco-gestes par exemple, ça permet de passer cette saison difficile.



La retenue d'eau de La Raho est aujourd'hui exclusivement réservée à l'irrigation agricole. Elle se remplit principalement en automne et en hiver et au tout début du printemps par le canal de Perpignan, quand le débit de la Têt le permet.

PENSONS AUX ÉCO-GESTES AVANT D'OUVRIR LE ROBINET

ÉVITEZ LES FUITES



Astuce : Pour repérer les fuites, relevez les chiffres inscrits sur votre compteur d'eau avant d'aller vous coucher. A votre réveil, si ces chiffres ne sont pas identiques, cherchez les fuites.

ÉQUIPEZ VOTRE CHASSE D'EAU D'UN MÉCANISME ÉCONOMIQUE



Astuce : installez des briques ou des bouteilles d'eau dans la cuve de remplissage des toilettes.

UTILISEZ LES PROGRAMMES DE LAVAGE COURTS UNIQUEMENT



Astuces : Attendre que le lave linge/lave-vaisselle soit plein.

NE LAISSEZ PAS COULER L'EAU INUTILEMENT



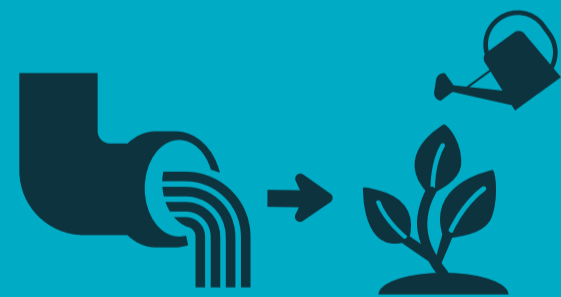
Astuce : Installez un mousseur sur vos robinets/pommeaux de douches. Prenez des douches courtes. Coupez l'eau pendant le savonnage.

RÉCUPÉREZ L'EAU POUR ARROSER LES PLANTES



Astuce : Réutilisez l'eau de rinçage, l'eau du pichet après le repas ou celle de l'aquarium.

COLLECTEZ L'EAU DE PLUIE À LA DESCENTE DES GOUTTIÈRES POUR DES USAGES NON POTABLE



Astuce : N'oubliez pas le filtre contre les larves de moustique.

CHOISISSEZ DES PLANTES ADAPTÉES AU CLIMAT MÉDITERRANÉEN



Astuces : Plantez les graines en automne.

AJOUTEZ DE LA MATIÈRE ORGANIQUE À VOTRE JARDIN



Astuce : Ajoutez de la paille et compost aux pieds des plantes pour diminuer la fréquence des arrosages.